

När folket skulle läras att välja kulör

Ur Byggnadskultur 1/2008

1930-talet var tiden då svenska folket skulle läras att välja rätt färg i hemmet. Vicki Wenander berättar här om den ambitiösa utställningen Bostad och färg i Stockholm 1933. Färgharmonier, tapeter och kulörer visades där med både föredömliga och avskräckande exempel. Ljusa enfärgade väggar ansågs inte bara vackrare utan gjorde också att lägenheten blev billigare i drift.

Under 1930-talet kulminerade vågen av bostadsutställningar i Sverige. Stockholmsutställningen, den idag kanske mest omskrivna, var varken den första eller den enda. Utställningarna var en del av en medveten upplysnings- och propagandaverksamhet för att ändra svenskarnas bostadsvanor till det (som ansågs) bättre. Svenska Slöjdföreningen var en återkommande arrangör, antingen ensam eller i samarbete med andra föreningar och företag. Utställningarna kretsade ofta kring ett tema och anordnades gärna i samband med färdigställandet av nya bostadsområden. Ett prioriterat tema var kulörvalen i bostaden och dess inverkan på såväl trevnad som elförbrukning, vilket hösten 1933 visades på utställningen Bostad och färg i Stockholm. Den här gången samarbetade Svenska Slöjdföreningen med HSB och utställningen hölls i ett nyligen färdigställt bostadshus på Skeppargatan 77-81 på Gärdet.

Ändamålsenliga tapeter

Bakgrunden till utställningen var strävan efter att förbättra tillgången på mer ändamålsenliga tapeter. Året före utställningen hade arkitekt Sven Hesselgren tagit fram allmänna principer för mönstergivning och färgsättning av den moderna bostaden. Principerna baserades dels på experimentella undersökningar av kulörers påverkan på rummens behov av belysning, dels på en utredning om lämpliga färgharmonier, baserad på Ostwalds färgteori. Hesselgrens forskningsresultat låg till grund för Bostad och färg, vars mål var att väcka allmänhetens intresse för tapeten som en väsentlig del av bostadens färgsättning.

En vandring genom utställningsrummen

Utställningen var omfattande, både till storlek och informationsmängd. Den bestod av tre avdelningar, som skulle besökas i en strängt förutbestämd ordningsföljd. Informationstätheten och graden av modernitet stegrades i takt med vandringen genom rummen.

Den första delen av utställningen var en teknisk avdelning, bestående av en fristående utställningshall placerad på förgården utanför bostadshuset. Där visades olika väggbehandlingar och tapetkvaliteter. De två övriga avdelningarna var inrymda i bostadshuset. Den andra avdelningen visade hur tapeters kulörer och mönster påverkar rummet, medan den tredje avdelningen bestod av möblerade rum, där teorierna från tidigare avdelningar visades i fullskala.

Budskapen presenterades tematiskt, allt eftersom besökarna rörde sig genom de 40 utställningsrummen. Varje tema visades med hjälp av två eller flera rum, som iordningställdes som dåliga respektive goda exempel. På så sätt kunde besökaren själv uppleva ytterligheter som mörkt - ljust, mönstrat - enfärgat, lämpliga kulörer - olämpliga kulörer och lämpliga mönster - olämpliga mönster.

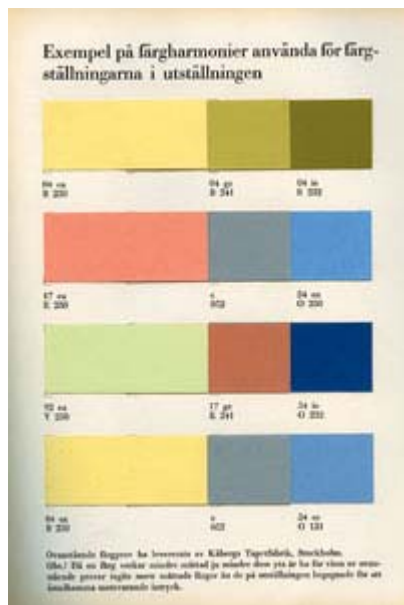
Exempel på färgharmonier använda för färgställningarna i utställningen

Möbler och färgharmoni

Efter 15 omöblerade rum introducerades en ny variabel: möbelen, och därefter presenterades relationen mellan tapeter och möbler. Några rum senare återkom motsatsparen i form av två likadant möblerade rum, men med olika kulörställningar, en i harmoni och en i disharmoni.



En sådan förklaring att en ljus tapet i rummet ger en årlig besparing på 35 kronor, eftersom belysningen inte behöver vara tänd lika länge som i ett rum med en mörkare tapet.



För att reda ut begreppen och ge besökaren råd, följde sedan två rum som beskrev Ostwalds harmonilära. Efter denna kurs om moderna tapeter och kulörval, följde ett antal förebildliga utställningslägenheter, där Ostwalds färgharmoniteorier legat till grund för rummens inredning. Tre lägenheter visade olika färgharmonier; den första med en lugn harmoni, byggd på olika nyanser av samma färgton (färgtonlik harmoni), den andra hade rikare harmoni och livligare kontraster, medan den tredje försetts med tapeter i lämpliga mönster och kulörer.

I nästkommande lägenhet visades olikfärgade väggar i samma rum, bland annat ett vardagsrum där man använt två olika tapeter i en "skuggserie i gulvitt och gulgrönt"; fönsterväggen och sidoväggarna i en mellanton och den bakre väggen, fondväggen, i en mörkare ton. Det angränsande matrummet hade tapeter i samma ton, men ljusare än i vardagsrummet.

Stormönstrat skräckexempel

De sista två lägenheterna var tänkta som den pedagogiska sluteffekten, där den ena utformats som, vad

man faktiskt kallade "skräckexemplet". Den hade mörka, stormönstrade tapeter och tunga, omoderna möbler av mörka träslag, allt i en disharmonisk kulörställning. I den andra lägenheten, som för säkerhets skull försetts med hypermoderna möbler, hade alla rum olikfärgade väggar. I vardagsrummet hade tre vita väggar parats med en fjärde vägg, som var relativt kraftigt gul, i sovrummet hade tre ljusblå tapetklädda väggar kombinerats med en vit fönstervägg och i jungfrukammaren hade den vita fönsterväggen kompletterats med en, på övriga väggar, ljusröd tapet med vita prickar.

Billigare belysning i ljust rum

Huvudbudskapet på utställningen, förutom att marknadsföra tapeten som väggbeklädnad, var att informera om hur ljusa och relativt enfärgade väggar skapade en vackrare och trevligare bostad, som dessutom blev billigare i drift. Hesselgrens undersökningar i KTH:s laboratorier hade visat att man genom att välja ljusa kulörer på väggarna, speciellt i mörka rum och på den innersta väggen i förhållande till fönstrens placering, avsevärt kunde sänka kostnaden för elektrisk belysning.

Med ljusa väggar kan det elektriska ljuset tändas senare på kvällen och dessutom kan glödlampor med lägre ljusstyrka användas. Mörka väggar ökar helt enkelt belysningskostnaden, i värsta fall med nära 400 %. I ett mörkt rum blir skuggorna dessutom mörka och hårda, till skillnad från den mjuka och jämna dager som uppstår i ett ljust rum. Om fönsterväggen är mörk, medför det att man får kraftiga ljuskontraster mellan fönster och omgivande väggyta, något som är irriterande för ögat.

Lugn bakgrund

Ett annat budskap på utställningen var att väggarna inte skulle vara för framträdande, utan enbart bilda bakgrund för möbler, tavlor och människor. Dessutom gav en ljus och endast diskret dekorerad tapet en lugn och behaglig bakgrund.

Även om en enfärgad bakgrund var att föredra ur estetiskt synpunkt, var diskreta väggmönster en tillgång eftersom fläckar då blev mindre synliga. Råden om mönster- och kulörval till utställningsbesökarna var att man skulle undvika stora, oroliga och invecklade tapetmönster, starka kulörer på stora ytor, mörka kulörer på väggar (speciellt i mörka rum) och disharmoniska kulörkombinationer.

Idag skulle vi nog uttryckt samma uppmaning i en lite mer positivt anda, i stil med: Välj diskret småmönstrade tapeter och använd dig av ljusa kulörer i harmoni, vilket du får med hjälp av Ostwalds färgharmonier.

Vicki Wenander driver egen konsultverksamhet och har varit styrelseledamot i Byggnadsvårdsföreningen. Hon arbetar även med en avhandling om arkitektoniskt måleri under funktionalismen.



Två exempel på "olämpliga mönster". Budskapet var att stark färgkontrast, som i den randiga tapeten, och oroliga och invecklade mönster som i den blommiga tapeten, borde undvikas.